

Tehnični list

Sto-Fugenflankenprofil

Profil z vgrajeno armirno mrežico za oblikovanje stranic dilatacijskih fug zgradbe



Značilnosti

Uporaba

- zunaj
- za prekrivanje stranic fug pri uporabi traka Sto-Dehnfugenband

Lastnosti

- iz umetne snovi
- z vgrajeno armirno mrežico
- s pripadajočimi kotniki
- kotniki so zvarjeni in zatesnjeni z butilnim trakom

Format

- Širina: 55 mm (s prelomnim robom jo je mogoče zmanjšati na 40 mm)
- dolžina: 250 cm

Posebnosti/napotki

- za povezavo in zatesnitev spojev uporabite izdelek Sto-Fugenflankenprofil-Verbinder

Napotki za obdelavo

Zahteve

Splošno:
Lepilni sloj pri izolacijskih ploščah mora biti dovolj strjen. Za čase sušenja in vezanja organske lepilne mase ali mineralne lepilne malte veljajo podatki v ustreznih tehničnih listih. Površina izolacijske plošče mora biti čista, suha, brez zamika in povsem ravna ter imeti poravnane robove.

priključek na okna/gradbene elemente, poravnane z ali segajoče čez površino fasade (glejte tudi slike uporabe v prilogi)
Strokovno vgrajena okna/gradbeni elementi
Mehansko dovolj stabilna okna/gradbeni elementi
Okna/gradbeni elementi morajo imeti ravno, gladko in zaprto površino (brez pomanjkljivih mest, tudi v kotih), še posebej na mestu prileganja traka za dilatacijske fuge.
Pri izstopajočih oknih/gradbenih elementih mora zgornja, vodoravna površina imeti naklon navzven, ki obsega najmanj 5° oz. 8 %.

Priprave

Med lepljenjem izolacijske plošče izdelajte fugo s čistimi robovi. Fuga mora biti široka najmanj pribl. 15 mm, da je zagotovljena preprosta obdelava.

Obdelava

Temperatura obdelave

najnižja temperatura podlage in zraka: +5 °C
najvišja temperatura podlage in zraka: +40 °C

Tehnični list

Sto-Fugenflankenprofil

Poraba	Izvedba	Pribl. poraba	
		1,00	m/m
<p>Poraba materiala je med drugim odvisna od postopka nanašanja, podlage in konsistence. Navedene vrednosti porabe lahko služijo samo za orientacijo. Točne podatke o porabi po potrebi pridobite na objektu.</p>			

Nanašanje

dilatacijske fuge zgradbe:

Nanesite podomet po širini vstavljenega traka mreže.

Sto-Fugenflankenprofil po potrebi prirežite. Za prirezovanje uporabite kakovostno orodje, da je zagotovljen raven in čist rez.

Na notranji strani profila nanesite StoColl Fix.

Prilepite profil stranic fuge in vstavljeni trak mreže z maso premažite v podometu.

Pri fugah > 250 cm dolžine se vzdolžni stiki izoblikujejo s pomočjo spojnika Sto-Fugenflankenprofil-Verbinder. Tega prilepite z izdelkom StoColl Fix.

Zaščitno folijo potegnite z butilnega traka. Spojnik poravnajte tako (npr. s pomočjo majhnih klešč), da se vstavljeni butilni tesnilni trak tesno prilega koncu profila. Potem montirajte naslednji profil. Na koncu butilni tesnilni trak spojnika pritisnite navzdol s prstom, da vzpostavite tesnjenje spoja.

Preverite usmeritev profilov stranic fuge. Za izdelavo enakomerne fuge se priporoča uporaba distančnikov (npr. trakov tesnilnega materiala EPS). Armirajte površino fasade. Potem nanesite zaključni omet in ga strukturirajte.

Po sušenju zaključnega ometa vstavite Sto-Dehnfugenband. Pri tem upoštevajte ustrezni tehnični list.

priključek na okna/gradbene elemente, poravnane z ali segajoče čez površino fasade (glejte tudi slike uporabe v prilogi)

Najprej vgradite štiri kotnike. Nanesite podomet po širini vstavljenega traka mreže. Nanesite StoColl Fix na hrbtno stran kotnika Sto-Fugenflankenprofil-Eckstück. Sto-Fugenflankenprofil-Eckstück prilepite v štiri kote. Vstavljeno armirno mrežico z maso premažite v podometu.

Na obeh koncih kotnikov namestite tudi po en spojnik Sto-Fugenflankenprofil-Verbinder. Spojnike prilepite z izdelkom StoColl Fix. Zaščitno folijo potegnite z butilnega traka. Spojnik poravnajte tako (npr. s pomočjo majhnih klešč), da se vstavljeni butilni tesnilni trak tesno prilega koncu profila. Potem montirajte naslednji profil. Na koncu butilni tesnilni trak spojnika pritisnite navzdol s prstom, da vzpostavite tesnjenje spoja.

Tehnični list

Sto-Fugenflankenprofil

Sto-Fugenflankenprofil po potrebi prirežite. Mero prireza izberite tako, da se profil stranic fuge tesno prilega butilnemu traku obeh spojnikov profila stranic fuge (mer prireza približno predstavlja svetlo mero med sosednjima profiloma iz umetne snovi minus 5 mm). Za prirezovanje uporabite kakovostno orodje, da je zagotovljen raven in čist rez.

Nanesite podomet po širini vstavljenega traka mreže. Na notranji strani profila nanesite StoColl Fix.

Vgradite profil stranic fuge med obema sosednjima spojnikoma profila stranic fuge. Spojnik profila stranic fuge po potrebi poravnajte z majhnimi kleščami. Potem butilni tesnilni trak spojnikov pritisnite navzdol s prstom, da vzpostavite tesnjenje spojev.

Vstavljeni trak mreže profila stranic fuge z maso premažite v podometu.

Armirajte površino fasade. Potem nanesite zaključni omet in ga strukturirajte.

Po sušenju zaključnega ometa vstavite Sto-Dehnfugenband. Pri tem upoštevajte ustrezni tehnični list.

Napotki, priporočila, posebnosti, ostalo

Okenski elementi, ki so poravnani s fasado iz ometa ali celo štrlijo iz nje, predstavljajo zelo visoke zahteve za vključevanje gradbenih elementov. Kajti ti elementi niso zaščiteni s špaleto pred vremenskimi vplivi. Poleg tega pogosto ne obstajajo niti uporabni presežki strehe.

Pri uporabi izdelka Sto-Fugenflankenprofil vedno nastanejo spoji (za razliko od premazovanja stranic fug s podometom). Zato je pravilna zatesnitev teh spojev zelo pomembna za tesnjenje celotnega sistema. Iz tega razloga je treba konce izdelka Sto-Fugenflankenprofil v celoti namestiti na okroglo butilno vrvico povezovalnih elementov, da je spoj varno zatesnjen.

Pri dolžinah fug ≤ 250 cm (dolžine profila) vzdolžnih spojev ni dovoljeno izoblikovati.

Votline za trakom za dilatacijsko fugo zapolnite z mineralno volno (razreda A2-s1, d0) po EN 13501-1.

Dobava

Barvni odtonek bela, črn

Skladiščenje

Pogoji skladiščenja Skladiščiti na suhem in ravnem. Zaščititi pred neposrednimi sončnimi žarki.

Tehnični list

Sto-Fugenflankenprofil

Oznaka

Produktna skupina

Pribor za kontaktne fasadne sisteme

Posebni napotki

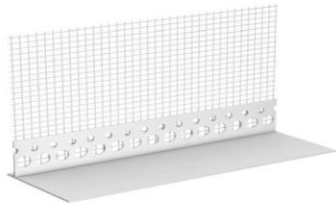
Namen informacij oz. podatkov v tem tehničnem listu, ki temeljijo na naših spoznanjih in izkušnjah, je zagotavljanje ustrezne običajne uporabe oziroma običajne uporabnosti izdelka. Uporabnika ne odvezujejo dolžnosti, da na lastno odgovornost preveri primernost in uporabnost.

O vrstah uporabe, ki niso jasno navedene v tem tehničnem listu, se je treba najprej dogovoriti. Brez odobritve uporaba poteka na lastno tveganje. To velja zlasti za kombinacije z drugimi izdelki.

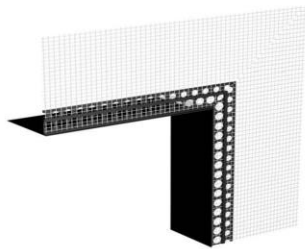
Z izdajo novega tehničnega lista prenehajo veljati vsi dosedanji tehnični listi. Vsakokrat najnovejšo različico najdete na internetu.

Tehnični list

Sto-Fugenflankenprofil



Sto-Fugenflankenprofil



Sto-Fugenflankenprofil-Eckstück

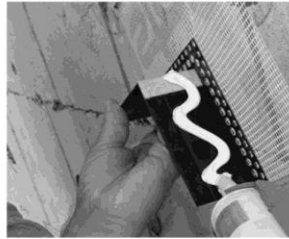


Sto-Fugenflankenprofil-Verbinder

Sto-Fugenflankenprofil/-eckstück/-verbinder

Tehnični list

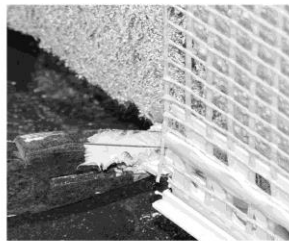
Sto-Fugenflankenprofil



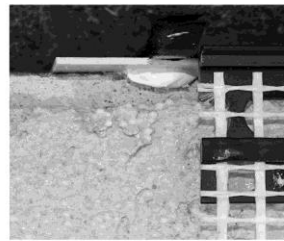
StoColl Fix auftragen



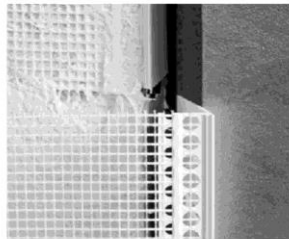
Eingebautes Eckstück mit Fugenflankenprofil-Verbinder



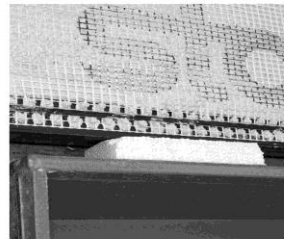
Justieren des Fugenflankenprofil-Verbinders



Sto-Fugenflankenprofil-Verbinder dicht am Fugenflankenprofil



Anschluss des zweiten Profils



Abstandhalter zur Sicherstellung des Fugenabstands

Sto-Fugenflankenprofil, pritrđitev

Sto Ges.m.b.H. Prodajno središče Sto Ljubljana
Brezje pri Grosupljem 69
SI - 1290 Grosuplje
Centrala Sto Ges.m.b.H. - Avstrija, 9500 Villach, Richtstr.47
Tel. +386 1 5443 710
pc.ljubljana.si@sto.com